



Edifici pubblici



*Creiamo un nuovo modo
di vivere*

progetto:

scuola materna 'L. G. ANTONINI'

località:

Morazzone, Varese, Italia

committente:

comune di Morazzone e scuola L. G. Antonini

architetti:

Studio Associato

arch. Mazzucchelli M.

ing. Mazzucchelli A.

arch. Pozzi R.

realizzazione:

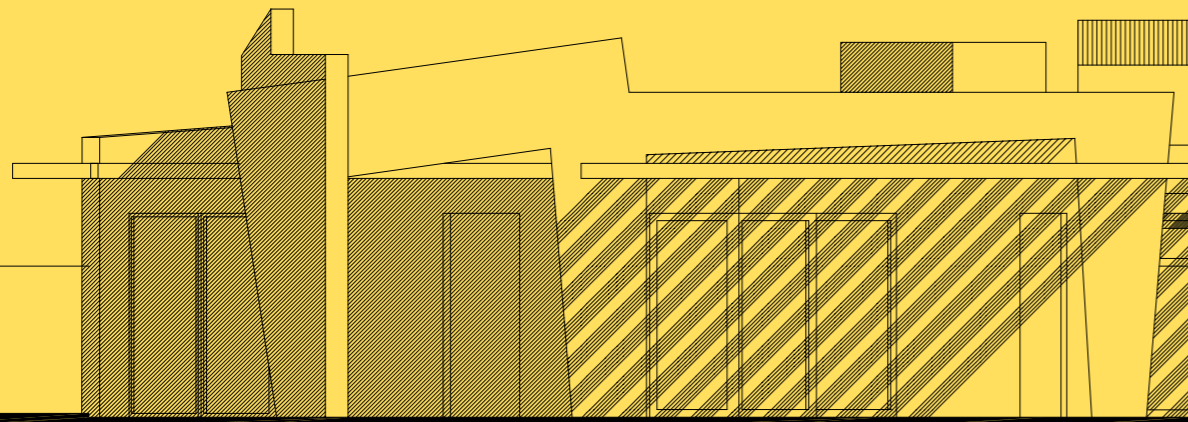
sistema RIKO

parete monolitica in legno lamellare LMS

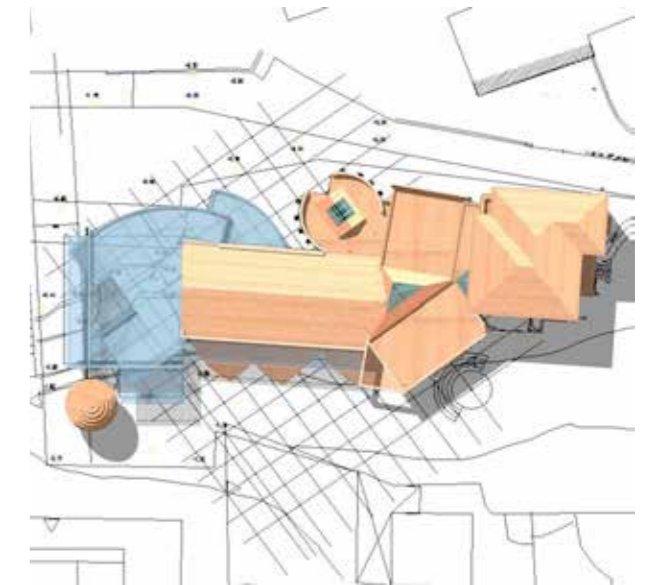
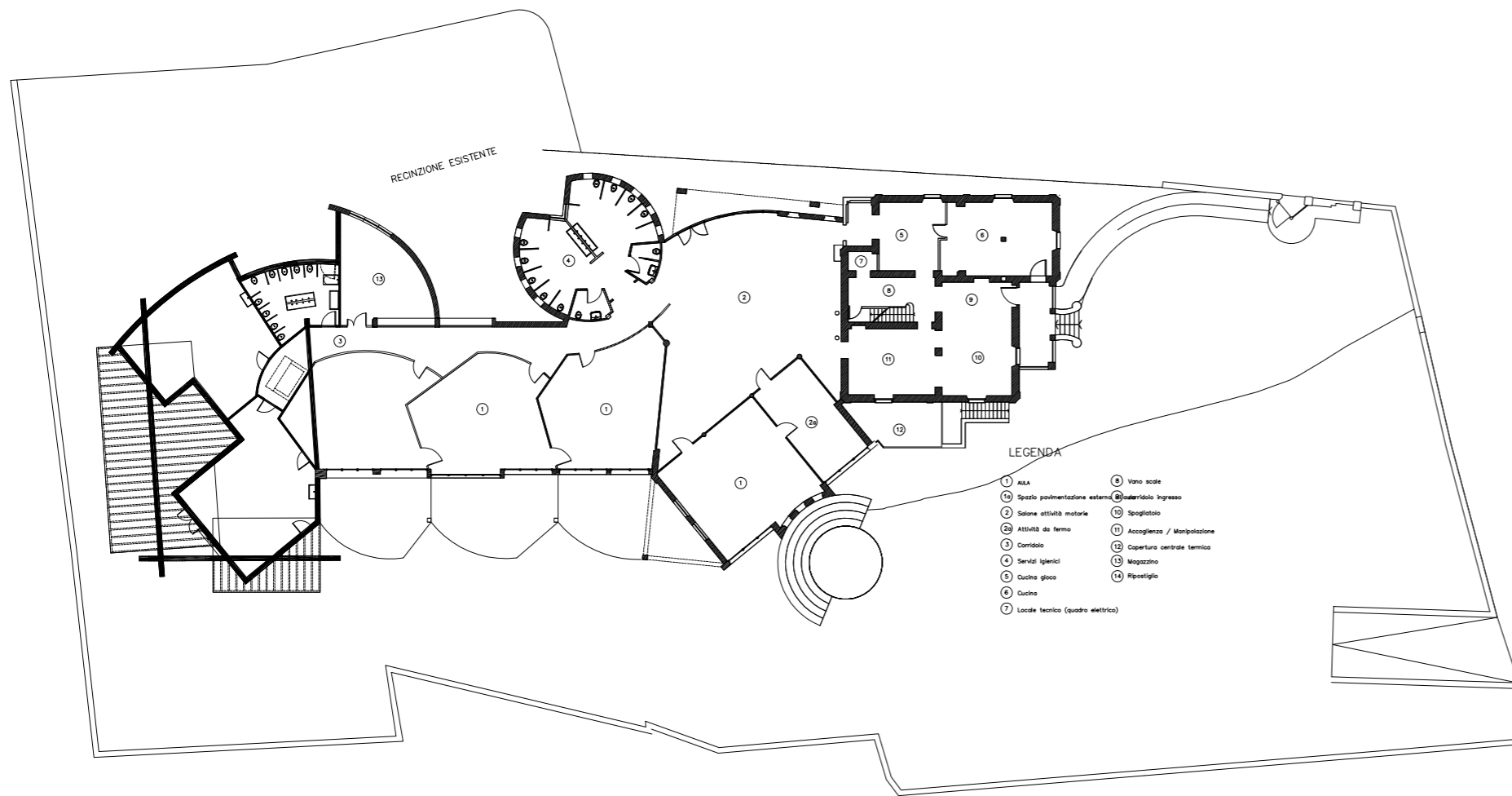
isolante in fibra di legno

facciata intonacata

montaggio: luglio 2007



L. G. ANTONINI



In comune hanno deciso di realizzare l'ampliamento della scuola d'infanzia con i materiali ecologici. Per questo hanno scelto la ditta Riko case. "Siamo contenti, perché abbiamo potuto offrire ai bimbi la magia di vivere nell'ambiente di legno."



progetto:
asilo nido 'CASTIGLIONI'

località:
Bregnano, Como, Italia

committente:
Castiglioni Forme e Superfici s.r.l.

architetti:
Studio Seveso Associati
arch. Carlo Rivi
arch. Eugenio Castiglioni

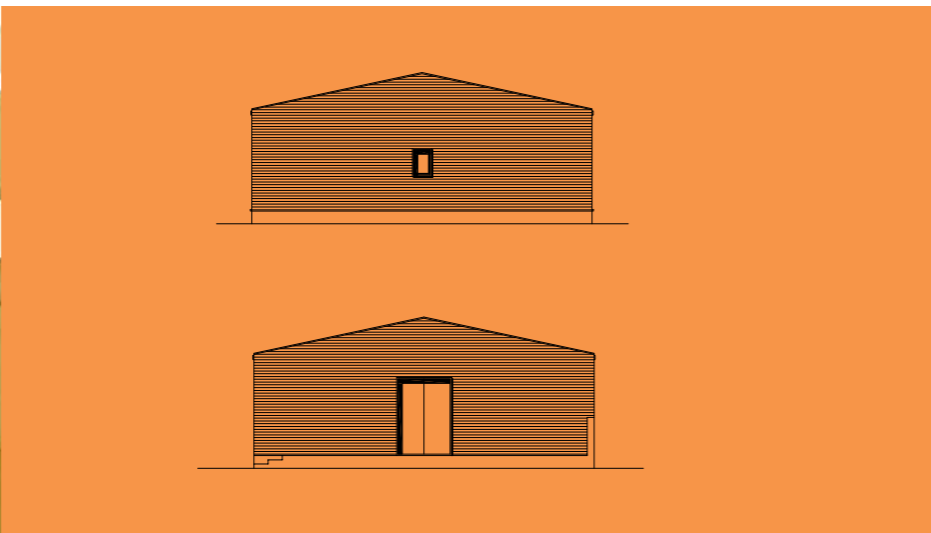
realizzazione:
sistema RIKO
parete monolitica in legno lamellare LMS
isolante in fibra di legno
facciata in legno di larice

montaggio: aprile 2006
inaugurazione: gennaio 2007

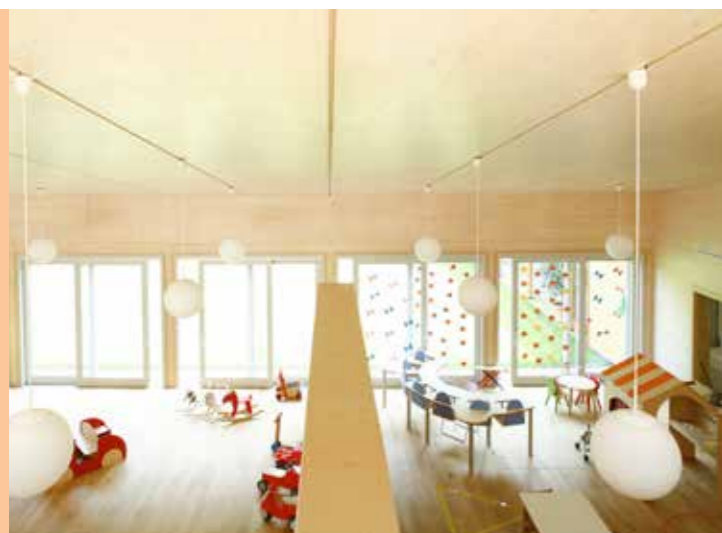
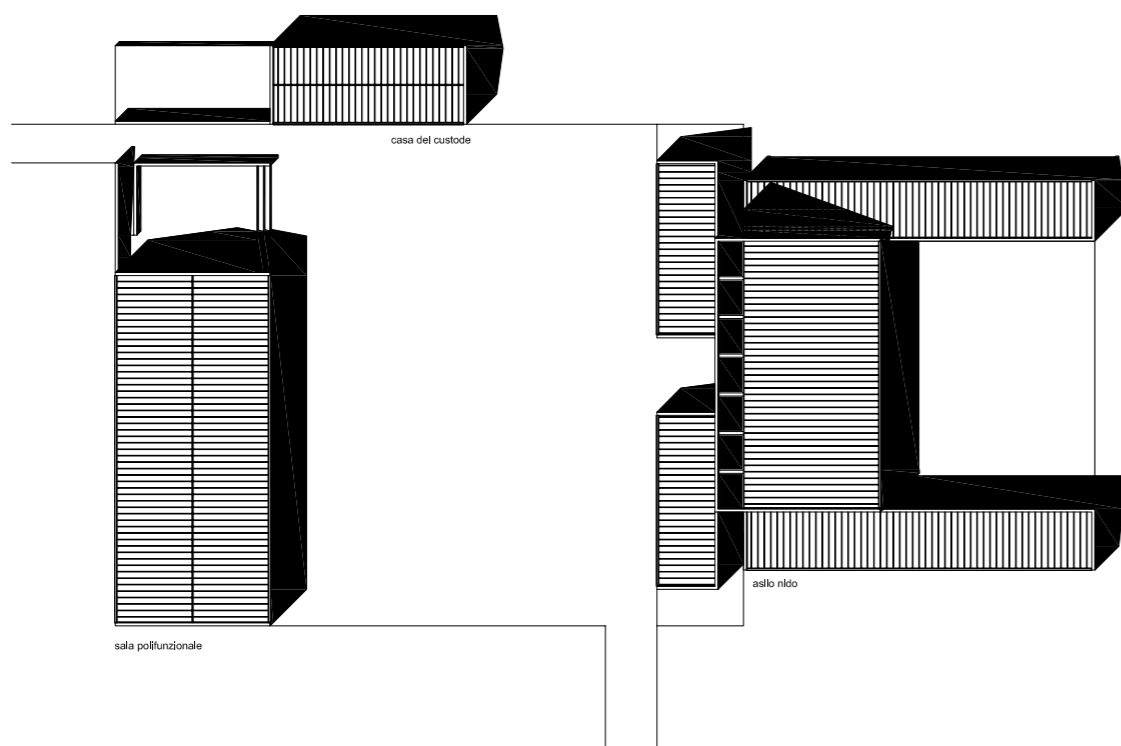
In un luogo stupendo presso il Lago di Como si ergono due case con struttura ad atrio, che si sviluppano su di una superficie di 600 mq (un asilo e una struttura adiacente per i servizi). Le costruzioni sono caratterizzate dall'uso del legno come materiale edile, evidenziato nella facciata e nelle coperture delle pareti interne.



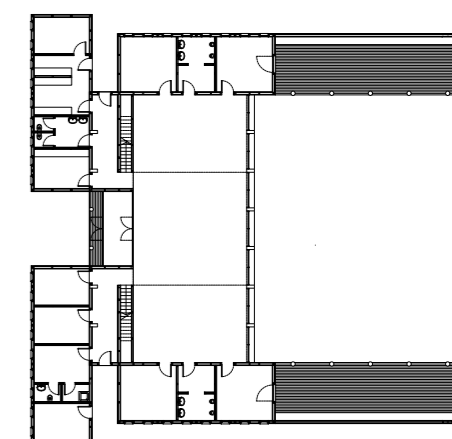
CASTIGLIONI



La soluzione finale è stata nominata »miglior progetto architettonico per il 2007« al concorso Leafawards.



Lo scopo del committente è stato chiaro: migliorare la qualità di vita dei propri impiegati con investimento nell' asilo nido e garantire così ai bambini un alloggio moderno, naturale e piacevole.





progetto:
asilo Vesnjanka

località:
Minsk, Bielorussia

committente:
Minsk Energo V2

architetto:
Jure Kotnik

realizzazione:
sistema RIKO PLUS T 240

Struttura a telaio
Isolamento lana di roccia
Facciata in legno di larice in combinazione di lastre in
cemento

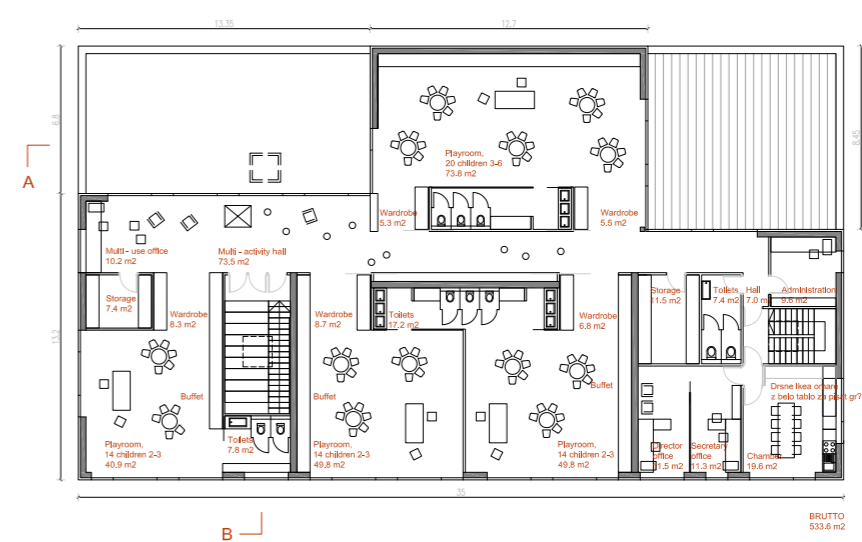
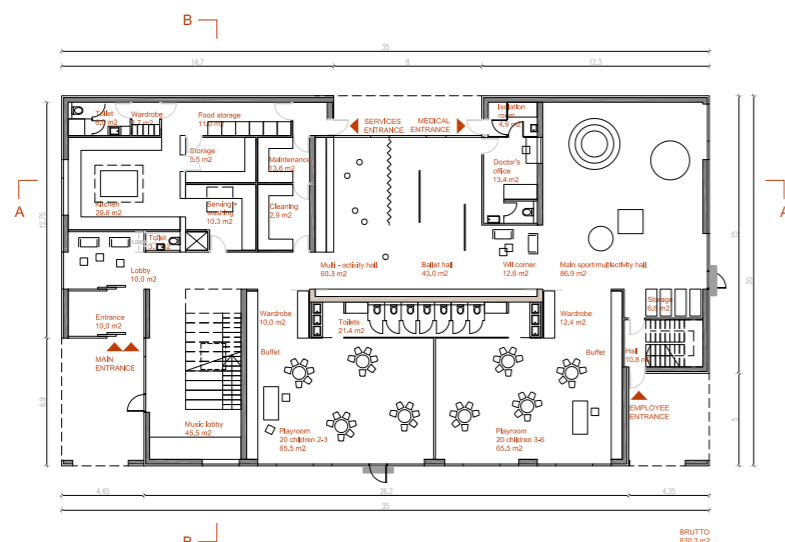
montaggio: luglio/agosto 2015
naugurazione: dicembre 2015



Primo asilo a basso consumo energetico in Bielorussia con certificazione. Ampi ambienti con vetrate grandi fanno sì che interno dell'asilo sia collegato con ampio cortile che circonda asilo. Arredamenti interni sono costruiti in modo che possono servire anche come giocattoli.



L'asilo è primo edificio prefabbricato con qualificazione energetica A+ in Bielorussia.





progetto:
asilo Ribnica

località:
Ribnica, Slovenia

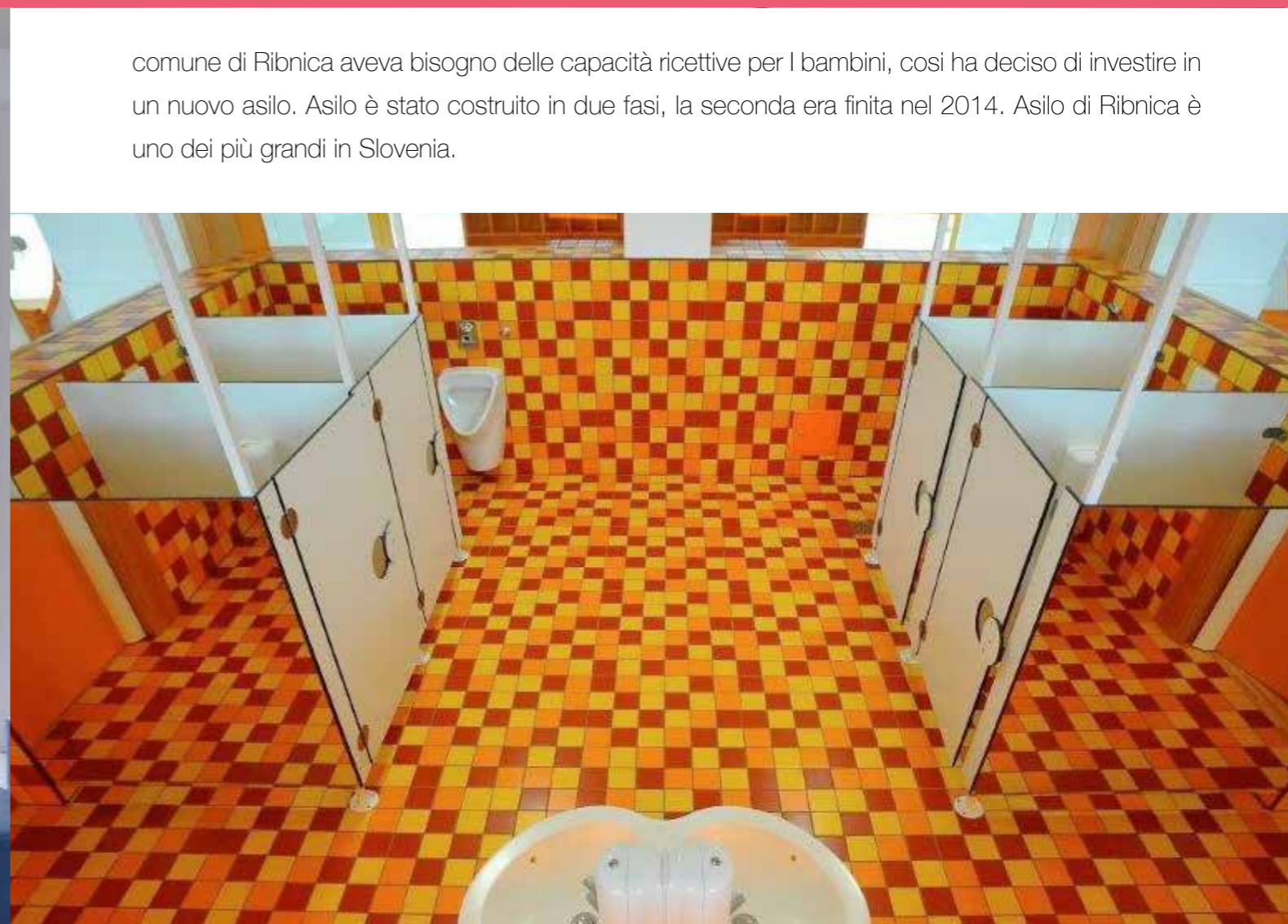
committente:
comune di Ribnica

architetto:
arh. Bojan Mrežar
arh. Renato Rajnar
arh. Peter Rijavec

realizzazione:
Struttura portante in ferro
Isolamento in fibre di legno e lana
di roccia
Facciata in legno di larice

montaggio: agosto 2012
inaugurazione: ottobre 2013

RIBNICA



comune di Ribnica aveva bisogno delle capacità ricettive per i bambini, così ha deciso di investire in un nuovo asilo. L'asilo è stato costruito in due fasi, la seconda era finita nel 2014. L'asilo di Ribnica è uno dei più grandi in Slovenia.



progetto:
asilo nido Calci

località:
Calci (PI), Italia

committente:
comune di Calci

architetto:
Massimo Carzoli

realizzazione:
Sistema RIKO
Parete monolitica in legno lamellare LMS
Isolante in fibra di legno
Facciata in legno di larice

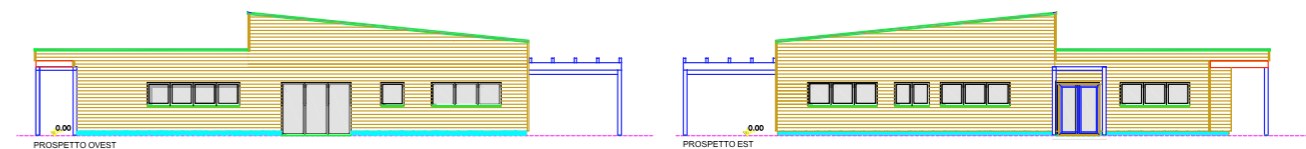
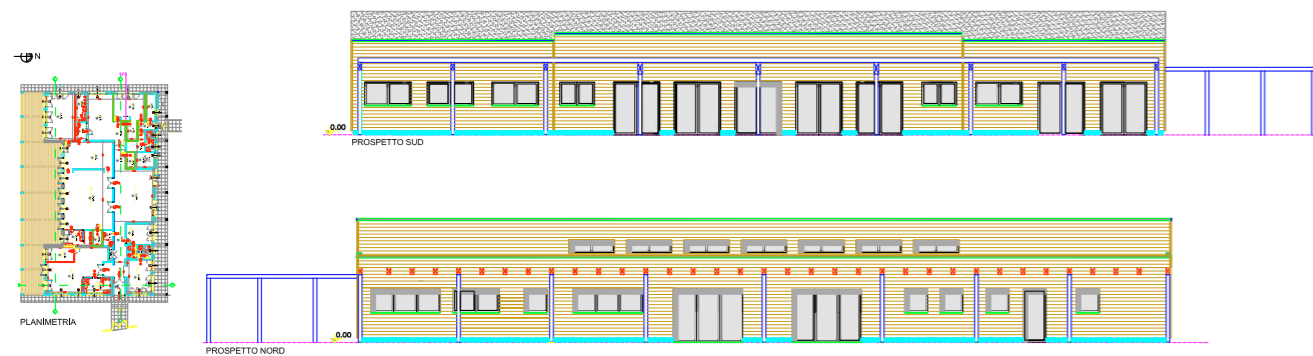
montaggio: giugno 2012
inaugurazione: dicembre 2012



CALCI



Idea guida del progetto è la parete monolitica in legno lamellare a vista: miglior ambiente possibile ai più giovani. Con offerta migliorativa abbiamo vinto appalto e realizzato 600 mq grande asilo nei dintorni di città Calci. Asilo è previsto per 57 bambini ed è costruito vicino alla strada statale che va in paese e nei dintorni di nuovo complesso di condomini. Asilo a basso consumo energetico è finito esternamente con facciata in legno di larice.



progetto:
asilo nido 'JELKA' (ampliamento)

località:
Ljubljana, Slovenia

committente:
comune di Ljubljana, Slovenia

architetti:
arch. Jure Kotnik
arch. Črt Čuček
arch. Andrej Kotnik

realizzazione:
sistema RIKO PLUS

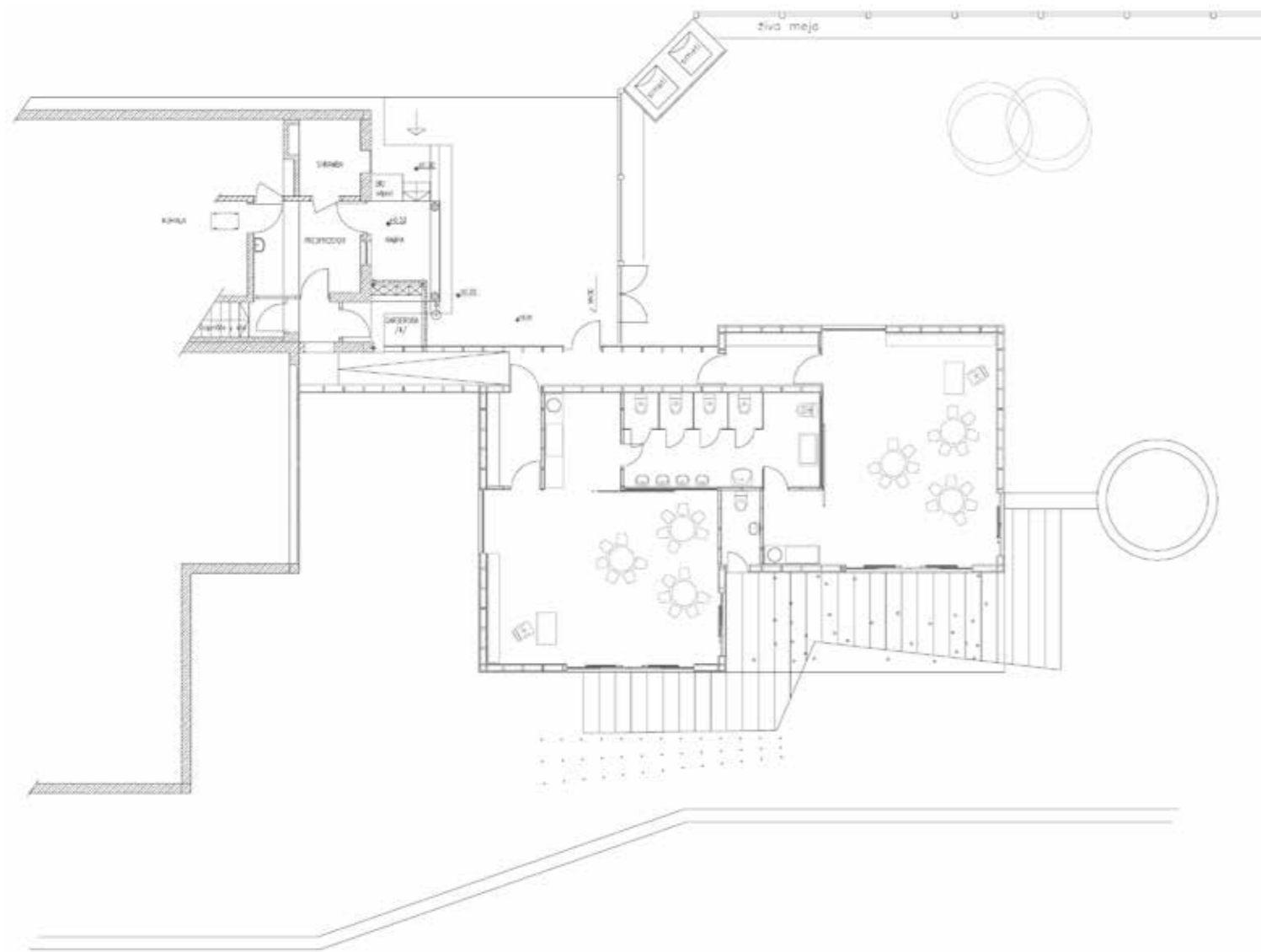
costruzione a telaio
lana di roccia

Facciata in legno di larice in combinazione con la facciata Lexan Thermoclick e Swisspearl

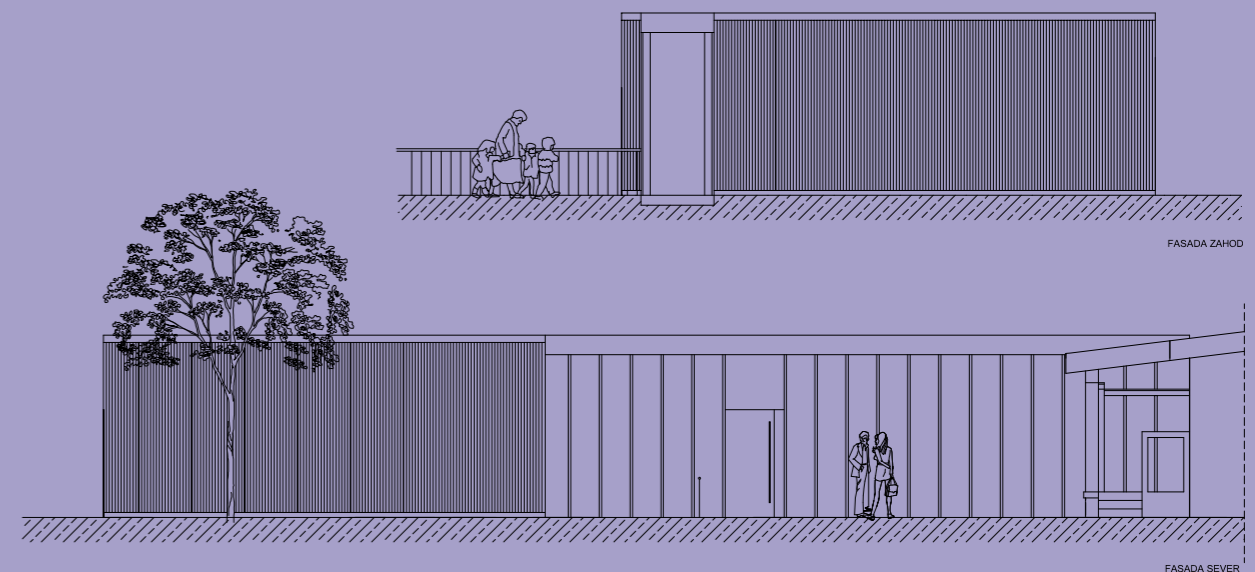
montaggio: ottobre 2009
collaudo: gennaio 2010



JELKA



Nel comune di Lubiana hanno deciso di costruire un ampliamento che è situato sullo stretto terreno tra le case popolari. Nonostante questo l'architetto è riuscito a piazzare l'edificio così che i bambini possono uscire tranquillamente sulla terrazza in legno e da lì sul campo da gioco esterno.



progetto:
asilo nido 'IL PAESE DEI COLORI'

località:
Marano sul Panaro, Modena, Italia

committente:
C.M.S. Group s.p.a.

architetti:
Cecilia Marzi
Studio Tékne

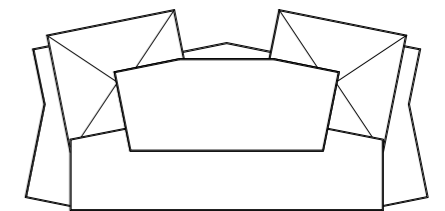
realizzazione:
sistema RIKO
parete monolitica in legno lamellare LMS
isolante in fibra di legno
facciata intonacata

montaggio: aprile 2007
inaugurazione: settembre 2007

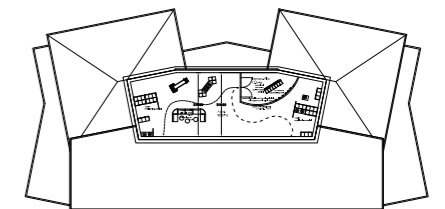
IL PAESE DEI COLORI



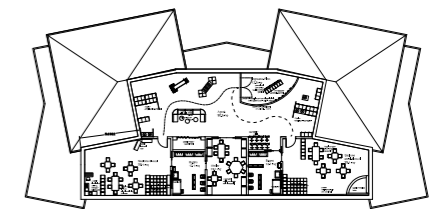
La ditta C.M.S. ha costruito a Modena per i bambini dei propri impiegati "il paese dei colori", un asilo nido colorato con i moltissimi colori, i quali influiscono sulla creatività dei bambini e fa sì che i bambini si sentono al suo aggio. **Il premio per la responsabilità sociale** è così giustamente guadagnata.



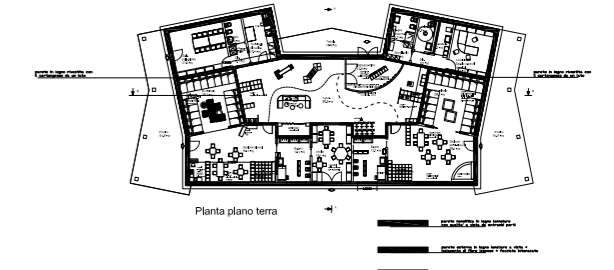
Pianta livello 3 coperture



Pianta livello 2 coperture



Pianta livello 1 coperture



Pianta piano terra

Perché "il paese dei colori"?

"...il risultato fu straordinario. Il regno dell'ombra acquistava più nitidezza, aveva maggiore profondità. Quella notte il cielo divenne buio come non l'avevano mai visto e il giorno dopo, la luce del mattino illuminò la vastità dei cinque regni. Il cielo del mondo, un tempo frammentato dai muri, ritrovò la sua unità e, sulla terra, l'orizzonte si ricongiunse." Finisce così la storia raccontata nel libro "Il paese dei colori" di Paolo Marabutto, edizioni Lapis.

progetto:
la scuola FORNACETTE

località:
Fornacette (Calcinaia) - Pisa, Italia

committente:
comune di Calcinaia, Italia

architetti:
Cinzia Forsi & Claudia Marchetti

realizzazione:
sistema RIKO
parete monolitica in
legno lamellare LMS
isolante in fibra di legno
facciata intonacata

montaggio: luglio 2009
inaugurazione: dicembre 2009



FORNACETTE



Consapevolezza di importanza delle costruzioni permanenti ha guidato i responsabili di comune di Calcinaia in Toscana alla decisione di costruire la scuola basata sul sistema in legno massiccio lamellare. In appalto pubblico hanno deciso che la sua costruzione affidano alla ditta Riko, la quale li ha convinti con la qualità dell'offerta. Le caratteristiche della scuola sono il calore dei colori esterni e interni e dei materiali usati con le pareti e solaio tutti in legno.

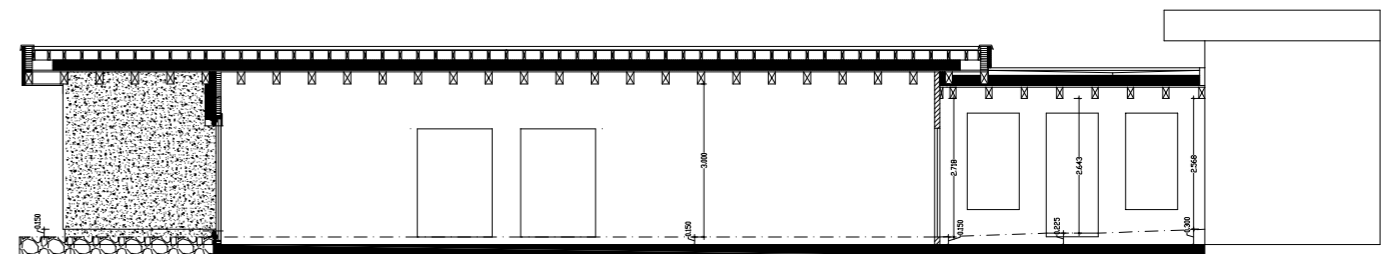


LA SCUOLA METTE LE ALI

Realizzato a tempo di record l'ampliamento della scuola d'infanzia di Via Moratto di Fornacette.

Un progetto che ha preso corpo in pochi mesi, grazie al laborioso impegno della ditta Riko, agli impegni presi della precedente Amministrazione, degli operai e dell' Ufficio Tecnico del Comune di Calcinaia. Un prodigio di alta qualità architettonica, studiato nei minimi particolari per rendere più piacevole e accogliente lo sviluppo di bambini e bambine. Un consistente aumento demografico che si attesta sulla significativa cifra percentuale ha richiesto un appalto pubblico per un ampliamento, sul quale il Comune di Calcinaia ha scelto la ditta Riko. Ditta Riko Hiše d.o.o. ha offerto un edificio a basso consumo energetico, ecologico e sismico. L'asilo nominato »Isola dei colori« è stato inaugurato il 12.dicembre 2009.

(fonte: Il Navicello, dicembre 2009)





progetto:
asilo Gozdiček

località:
Murska Sobota, Slovenia

committente:
comune di Murska Sobota

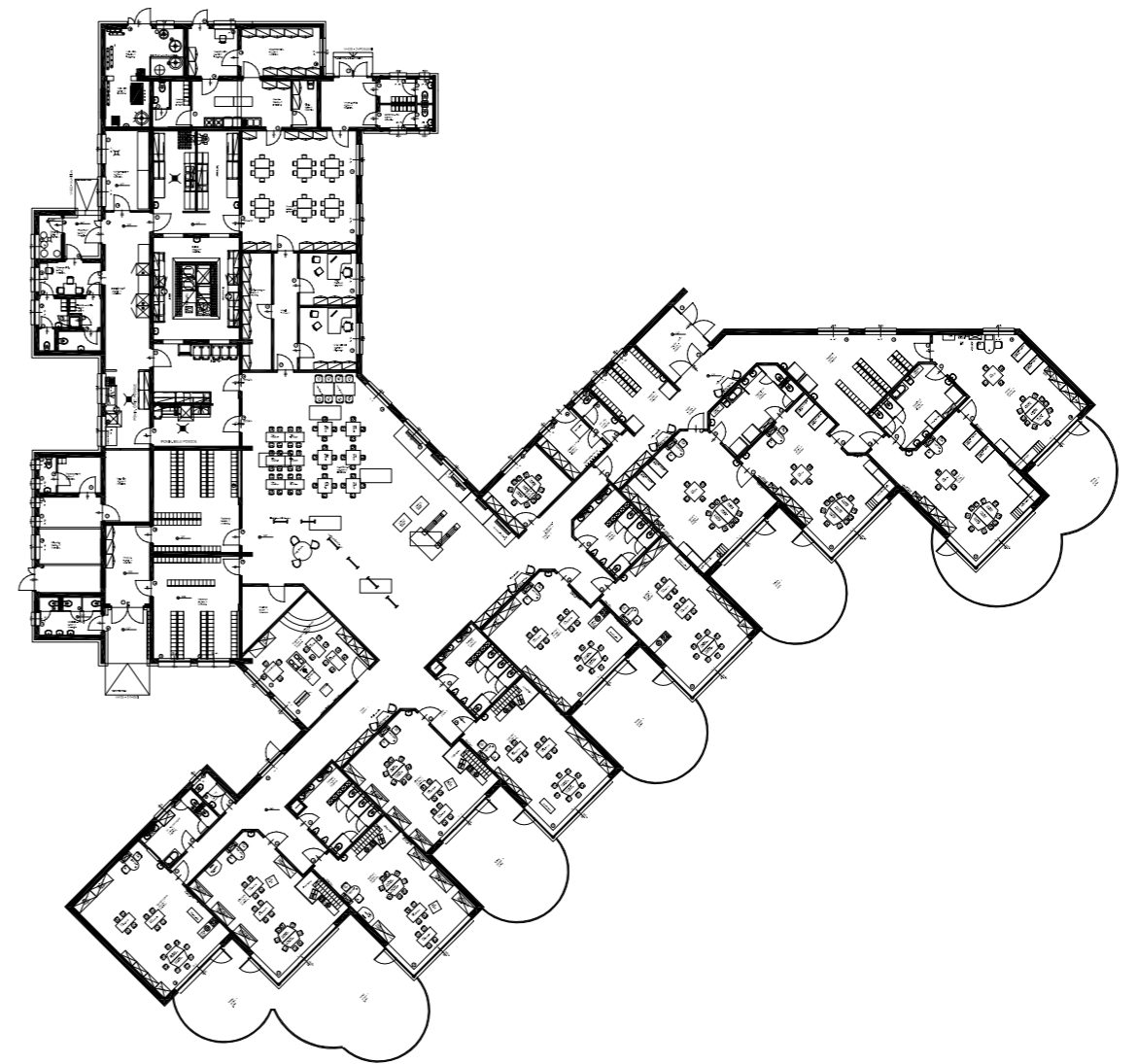
architetto:
arh. biro Lazar

realizzazione:
Sistema Riko Plus 200
struttura a telaio
isolamento in lana di roccia e fibre di legno

montaggio: **dicembre 2013**
inaugurazione: **ottobre 2014**

MURSKA SOBOTA

Asilo Gozdiček a Murska Sobota è praticamente un annesso all'asilo esistente di Murska Sobota. Ci sono 11 dipartimenti per 242 bambini.





progetto:
asilo nido 'KEKEC' (ampliamento)

località:
Ljubljana, Slovenia

committente:
comune di Ljubljana, Slovenia

architetti:
arch. Jure Kotnik
arch. Črt Čuček
arch. Andrej Kotnik

realizzazione:
sistema RIKO PLUS
costruzione a telaio
lana di roccia
facciata intonacata con
obbreggiamenti in legno

montaggio: aprile 2010
collaudo: ottobre 2010



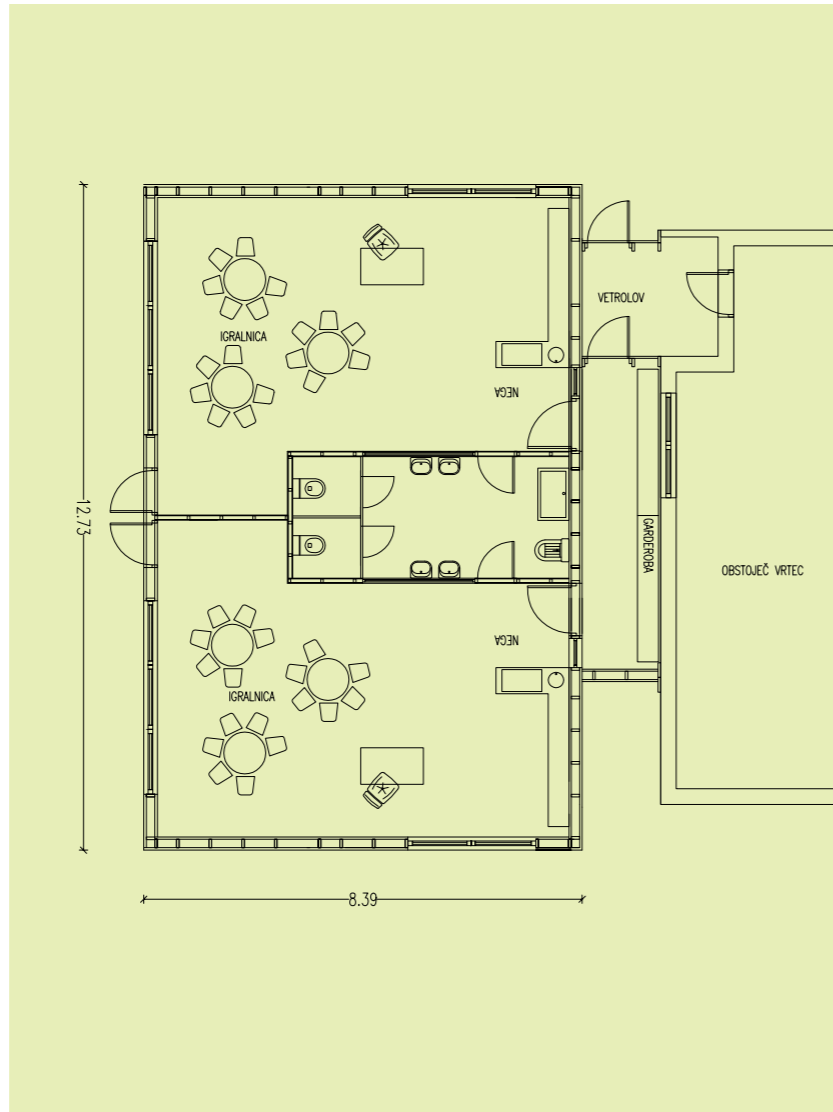
KEKEC

I dati statistici dell'aumento demografico negli ultimi anni portano alle risposte anche nell'architettura. La costruzione degli asili è sicuramente una di queste risposte. Gli architetti Jure e Andrej Kotnik hanno aggiunto un nuovo edificio alla costruzione dell'asilo prefabbricato montato negli anni ottanta.

La costruzione del nuovo edificio è in legno così che l'asilo è stato montato molto veloce e così bambini vivono nel calore del legno. La facciata frontale è intonacata e colorata in nero, ma la alleggeriscono i diversi colori delle lamelle degli ombreggiamenti in diversi colori. L' ampliamento è in verità un edificio sestante e con il suo ingresso forma insieme con una pianta una specie della piazza.

Il piccolo edificio con le sue linee semplici porta un aspetto più fresco nell'ambiente di cemento armato e facciate grigie delle case popolari d'intorno.

(fonte: AMBIENT 91, ottobre 2010)



Le nuove direzioni che sottolineano la scelta dei materiali ecologici mostrano il legno come la scelta migliore per la costruzione degli asili. Quando al calore dei materiali aggiungiamo la diversità dei colori, si formano i progetti come è questo progetto in periferia di Lubiana. Lamelle degli ombreggiamenti colorate in vivi colori si possono girare e i bambini possono da soli costruire la facciata del proprio asilo. Queste lamelle rinforzano la creatività dei bambini della quale risultati si avverano sulla facciata dell' asilo.



progetto:
asilo nido 'STELLA'

località:
Modena, Italia

committente:
Tetra Pak Group s.p.a.

architetti:
ZPZ Partners
arh. Mattia Parmiggiani
arh. Michele Zini
arh. Claudia Zoboli

realizzazione:
sistema RIKO
parete monolitica in legno lamellare LMS
isolante in fibra di legno
facciata in legno di larice

montaggio: agosto 2004
inaugurazione: gennaio 2005

»Questo progetto sottolinea
l'impegno di Tetra Pak
verso i propri dipendenti e la
comunità in cui viviamo« ha
dichiarato Ivano Selmi, am-
ministratore delegato di Tetra
Pak Carton Ambient, sede di
Tetra Pak a Modena.

5 mesi dall'inizio dei lavori
all'inaugurazione. Il progetto
è un primato anche per i
tempi di realizzazione:
Una tecnica innovativa grazie
alla quale le parti dell'asilo
sono state realizzate tutte
in legno in Slovenia e poi
assemblate in 15 giorni a
Modena.

535 mq dedicati al gioco,
alla creatività, alla fantasia,
alla luce e ai colori. Uno
spazio di forme, oggetti,
colori che stimolano i sensi,
creano esperienze e
facilitano l'apprendimento.



STELLA

Sindaco Giorgio Pighi:

A Modena, nella fase di età fra i 3 e i 6 anni, tutti i bambini trovano il posto nelle scuole di infanzia. Ciò è chiunque lo chieda ottenne di avere questo servizio. E questo cosa consente? Non solo consente ai bambini di crescere in mezzo agli altri, quindi di venire su meglio, ma consente a tutta la famiglia di potere con la propria attività lavorativa a contribuire al benessere della famiglia di intera città.

A Modena si è cominciato a costruire gli asili nido, quando non c'era ancora la legge nazionale che lo prevedeva. Comune di Modena lo ha fatto di proprie iniziative, con i fondi propri.

GianMaurizio Cazzaroli, Tetrapak:

Il concetto presentato dall'architetto c'è piaciuto moltissimo. Abbiamo fatto una ricerca sull'impatto ambientale e nonostante la soluzione proposta non sia tipica di questa zona, abbiamo deciso di seguirla. Poiché la costruzione in legno offre anche numerosi altri vantaggi.

Mamma:

L'asilo da un'impressione di naturalità, di una casa semplice, su misura, calda e accogliente ai bambini.

Architetto Michele Zini:

Noi abbiamo cercato un produttore. Quindi abbiamo fatto una ricerca in modo più semplice possibile. Ciò è chiedendo agli amici, guardando l'internet, guardando le referenze, il portafoglio... E li abbiamo trovati. Ci sembrava che il livello di rifinitura e di cura di particolari fossero quei giusti. Li abbiamo contattati. Hanno un sistema molto intelligente e che soprattutto dava grandi fini alla libertà.

Mattia Parmiggiani:

La ditta Riko è una ditta molto professionale. Subito abbiamo immaginato, quale poteva essere la risposta di un asilo così concepito. Il legno spesso viene immaginato come il materiale per gli altri tipi di architettura. In realtà

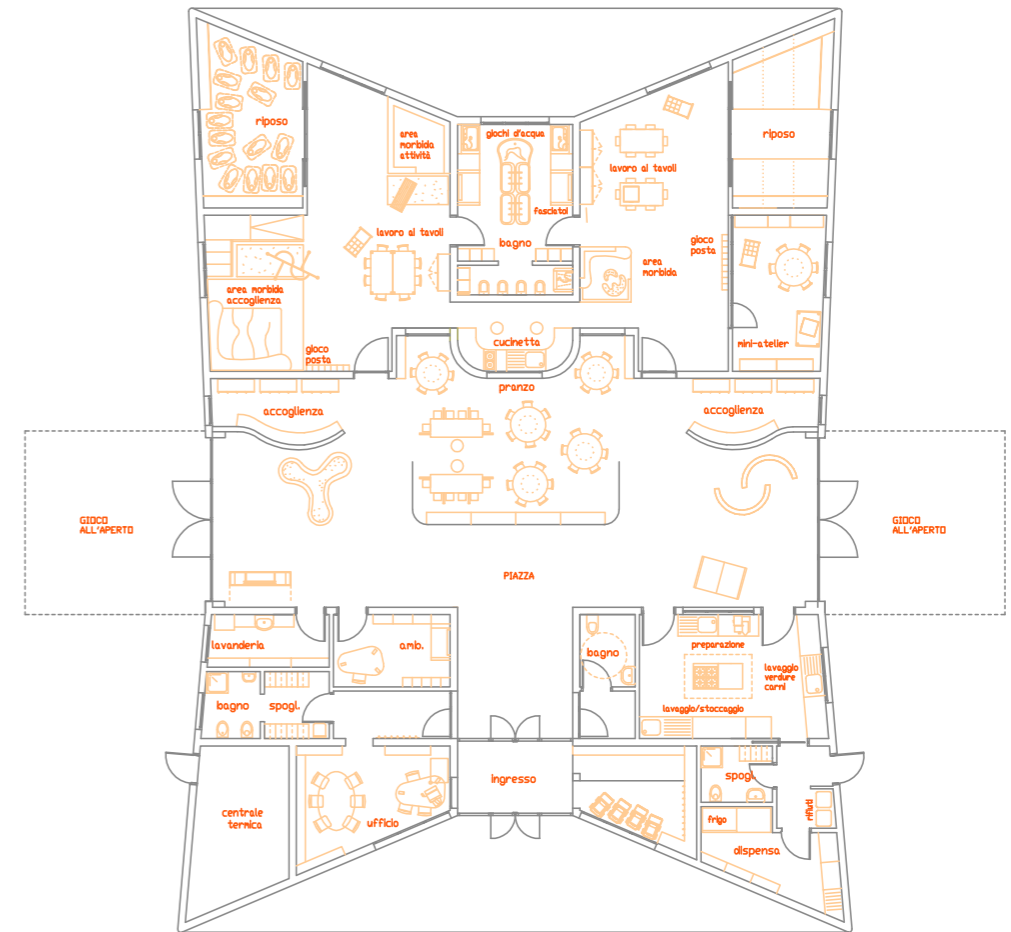
il legno ha le caratteristiche tecnologiche vastissime.



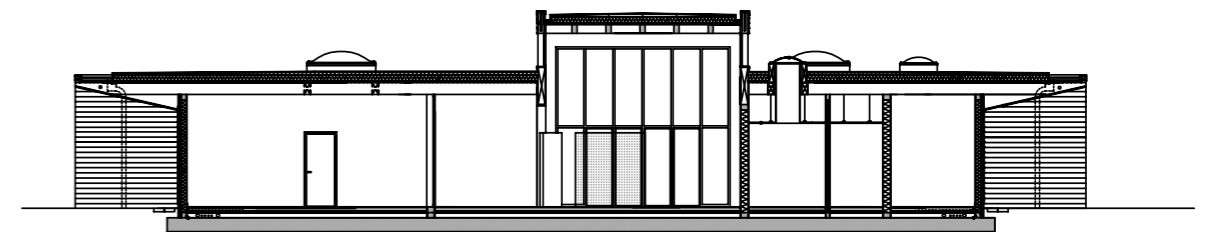
L'asilo nido «Stella» è stato vincitore dei seguenti premi anche grazie al sistema edilizio in legno qualitativo, innovativo e intelligente.

- premio sostenibilità 2006 della BIO-ECO-LAB

- premio RSI - Responsabilità Sociale d'Impresa in provincia di Modena



L'architettura che cerca di avvicinarsi ai suoi piccoli abitanti, l'uso del legno rassicura il calore e gentilezza.





AREALEGNO

Edizia scolastica
legno... per l'istruzione

gennaio - febbraio 2006



“La scuola deve essere vista, inoltre, non come solo contenitore, ma come spazio in cui la permanenza sei bambini è motivo di serenità; è un luogo di relazioni nel quale prendere consapevolezza di aspetti legati alla qualità della vita e al rispetto dell'ambiente: salubrità dell'aria, importanza dei materiali naturali, uso razionale dell'energia, riduzione delle emissioni nocive, buona illuminazione e ambienti esenti da fattori di inquinamento esterno (elettromagnetico, acustico, dell'aria).”



GRUPPOCMS
INFORMATION

Risorse Umane

autunno 2007

“L'asilo nido è una realtà, concretizzata a tempo record se si pensa che la prima pietra è stata posata il 16 febbraio. Sabato 8. settembre è stato inaugurato, lunedì 10. era già in funzione con i suoi 35 piccoli ospiti. Elena Salda ha poi ricordato le caratteristiche tecniche dell'asilo: 530 mq. Su un vasto spazio verde, realizzazione in bioedilizia, ampio uso del legno, coibentazioni, riscaldamento a pavimento, risparmio di energia, materiali naturali anche per arredi e giochi.”



EDIFICI SCOLASTICI
ECOCOMPATIBILI

Modena Asilo nido
aziendale Tetra Pak



“La struttura scolastica è pensata come elemento di un più vasto progetto pedagogico: realizzare un luogo per l'infanzia ricco di occasioni per autoapprendere e crescere, un grande laboratorio complesso e articolato negli spazi, nei colori, nei materiali, nelle luci, nelle prospettive visive, flessibile e adattabile alla ricerca didattica.”

PUBBLICAZIONI

