




*RIKO rivestimenti in legno*



Il rivestimento esterno dell'edificio, oltre all'effetto decorativo ha una funzione protettiva della struttura da pioggia, grandine, neve e dai raggi UV. La protezione superficiale delle facciate lignee viene realizzata a seconda del tipo di legno scelto e in base alle caratteristiche progettuali dell'edificio.

La facciata in legno è adatta sia per edifici pubblici che privati. Le ottime qualità meccanico-fisiche del legno portano questo materiale ad essere adatto come elemento costruttivo durevole, naturale, tradizionale ed universale. Il legno essendo un materiale naturale è soggetto al processo d'invecchiamento. Proprio per questo è importante la scelta del trattamento opportuno. A seconda del tipo di legno si avranno soluzioni tecniche diverse.

Il larice ha caratteristiche e qualità di altissimo livello, pertanto non necessita di ulteriori protezioni aggiuntive. Sulla superficie esterna si forma uno strato ossidato che funge da barriera protettiva dagli agenti atmosferici. Col tempo la patina grigia formata sarà una caratteristica che non influirà sulla integrità della facciata.

L'abete non ha le caratteristiche di un legno resistente, pertanto va protetto con prodotti specifici. Il primo trattamento è un'impregnazione a base di acqua che permette la protezione da tarli, muffe e funghi. Con ulteriori tre strati di impregnazione successivi si aumenta la durevolezza del materiale e si può ottenere colorazione estetica longeva.

Il cedro è un legno con caratteristiche esclusive e durevoli. Non necessita di manutenzione e col tempo assume un colore grigio uniforme.

facciata

## I rivestimenti iso-ventilati in legno

sono applicabili su qualsiasi parete esterna sia di strutture nuove che non. Tali rivestimenti comportano oltre che un valore aggiunto in termine estetico anche un isolamento termo-acustico dell'edificio.

La qualità della facciata è definita dalla giusta scelta del tipo di legno, dal preciso montaggio e dalla realizzazione professionale dei dettagli. La facciata in legno viene montata con una intercapedine per permettere la ventilazione. La durata è garantita, inoltre, da una corretta manutenzione della stessa.

Le facciate di legno possono essere di **diverse forme**. Esistono varie combinazioni con i differenti modi di fissaggio (orizzontale, verticale, obliquo).

La scelta della **giunzione angolare** viene effettuata valutando il senso orizzontale/verticale del rivestimento in legno. Nel caso in cui abbiamo un rivestimento orizzontale la giunzione dello spigolo è di tipo frontale. Nel caso di rivestimento verticale si utilizzeranno degli angoli di chiusura.

La giunzione della facciata tra i piani è assicurata da un profilo in alluminio o da un listello di dilatazione che corona l'edificio permettendo la protezione da eventuali infiltrazioni d'acqua. Un'ulteriore metodo di giunzione è dato dalla sovrapposizione dei rivestimenti.

facciata

# QUESTIONARIO

facciate in legno

tipo di legno

il larice



l'abete



il cedro



trattamento

nessuno

oli naturali

sottofondo  
(l'imregnazione)

le lasure

i colori

tipo di facciata

KR

NWS

WS

GK

RO



orizzontale

orizzontale

orizzontale

verticale

orizzontale

verticale

verticale

dimensioni

KR 25/165

NWS 19/176

WS 24/146

GK1 19/176

RO 28/50

GK2 19/176  
19/80

RO 28/100

GK3 19/176  
19/50

RO 24/70

RO-PL

gli angolari

ECA

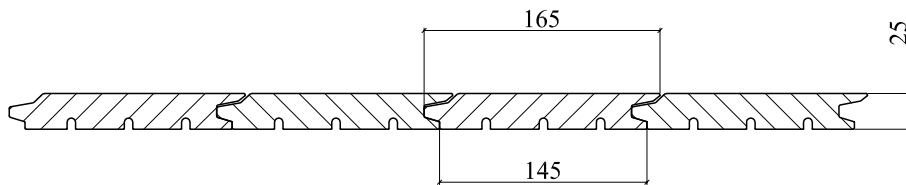
ECB

ECC

ECD

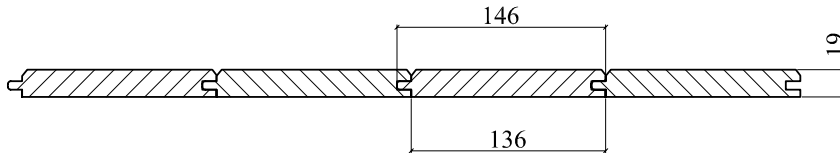


i particolari tecnici



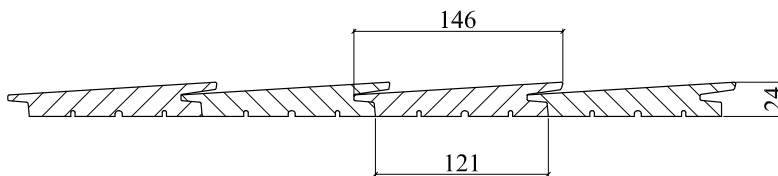
**KR 25**

ORIZZONTALE / VERTICALE  
ANGOLARI: ECA, ECB, ECC



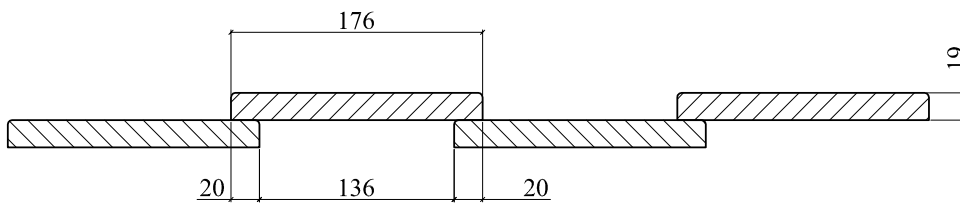
**NF**

ORIZZONTALE / VERTICALE  
ANGOLARI: ECA, ECB, ECC



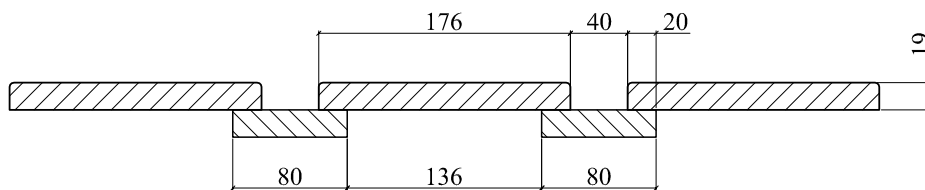
**WS-24mm**

ORIZZONTALE  
ANGOLARI: ECB



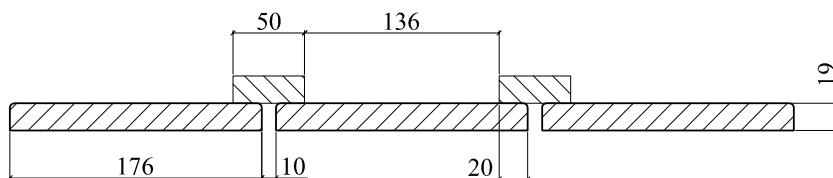
**GK1**

VERTICALE  
ANGOLARI: ECD 1



**GK2**

VERTICALE  
ANGOLARI: ECD 2



**GK3**

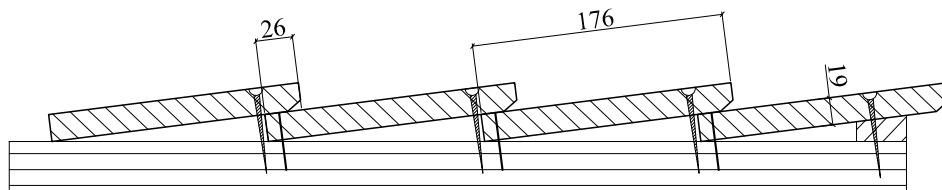
VERTICALE  
ANGOLARI: ECD 2



Particolare: **RIVESTIMENTI IN LEGNO**

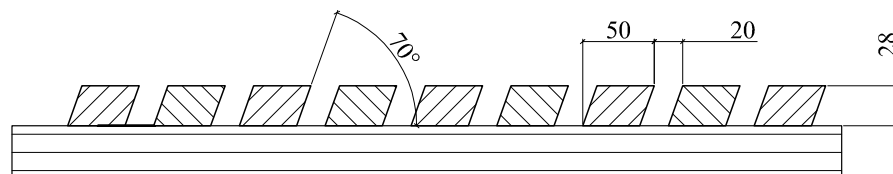
140a/2010

Misura: 1:5



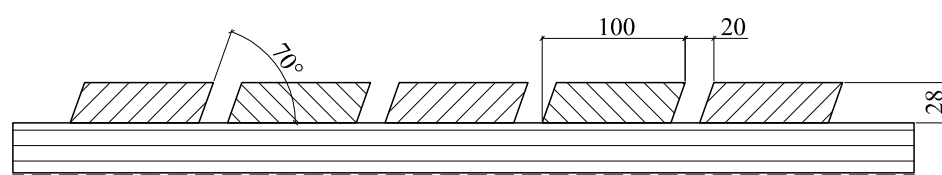
**NWS**

ORIZZONTALE  
ANGOLARI: ECB



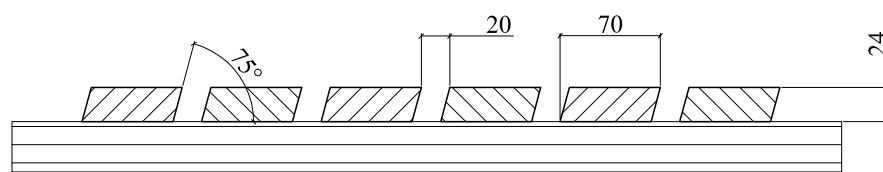
**RO 28/50**

ORIZZONTALE / VERTICALE  
ANGOLARI: ECA, ECB



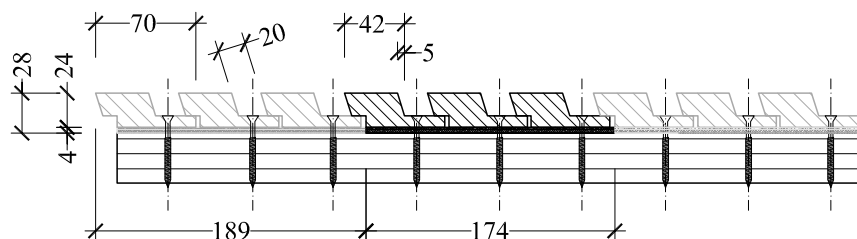
**RO 28/100**

ORIZZONTALE / VERTICALE  
ANGOLARI: ECA, ECB



**RO 24/70**

ORIZZONTALE / VERTICALE  
ANGOLARI: ECA, ECB



**RO-PL**

ORIZZONTALE  
ANGOLARI: ECA, ECB

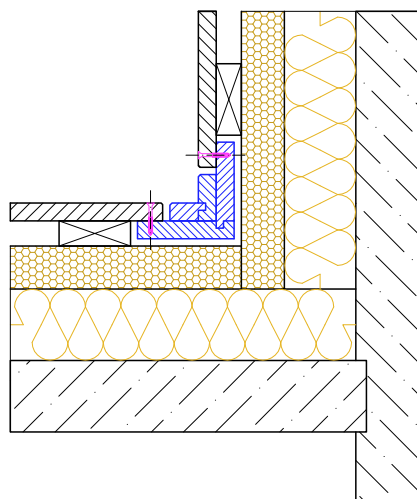
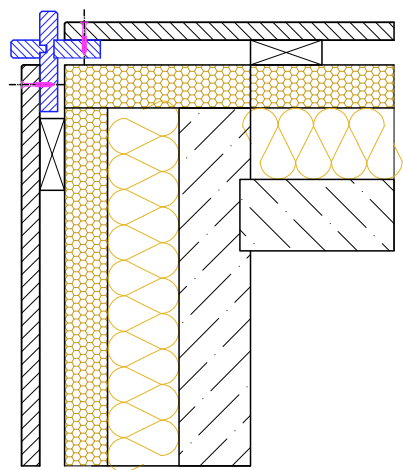


Particolare: **RIVESTIMENTI IN LEGNO**

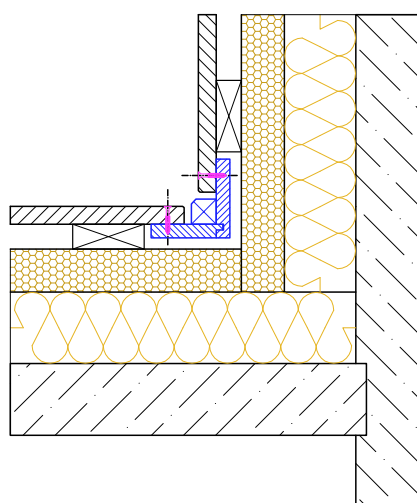
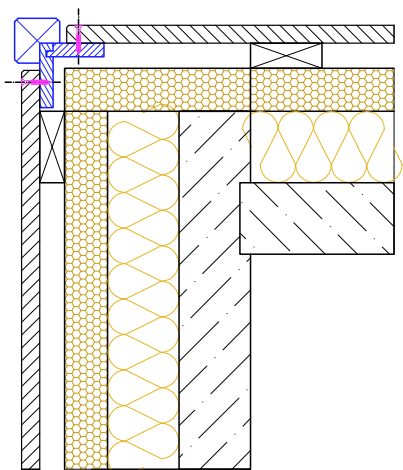
140b/2010

Misura: 1:5

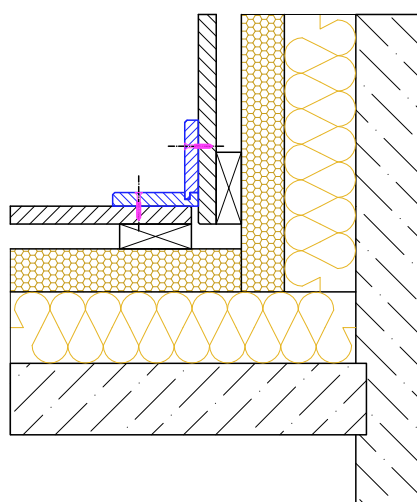
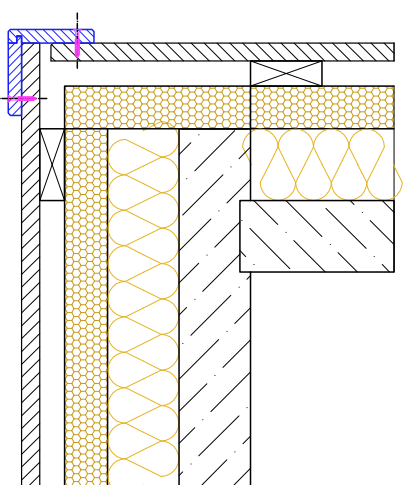




ECA



ECB



ECC

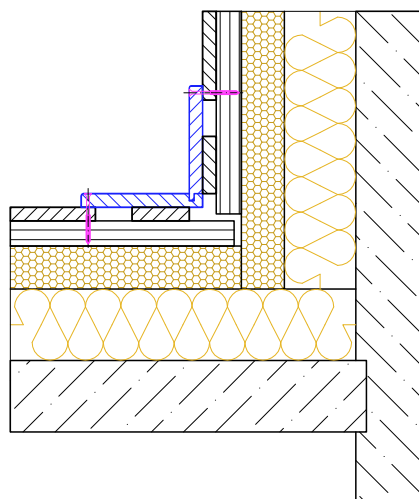
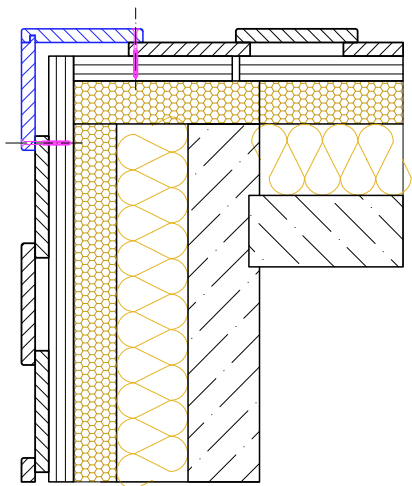


Particolare: **ANGOLARI PER IL RIVESTIMENTO IN LEGNO**

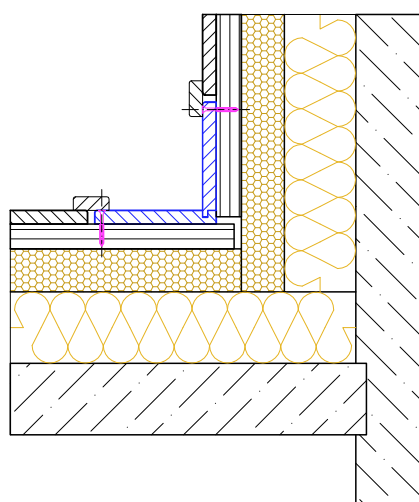
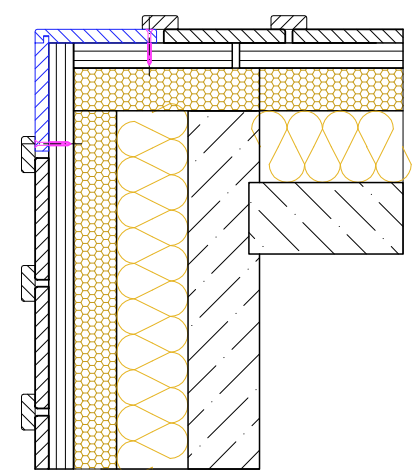
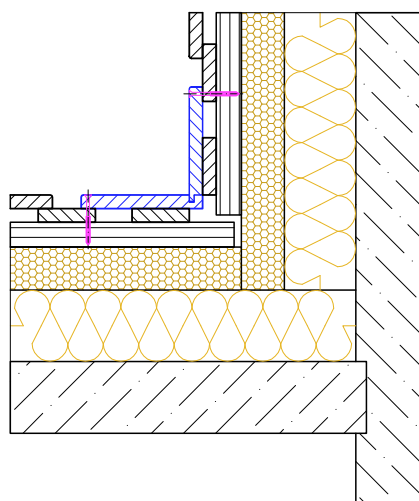
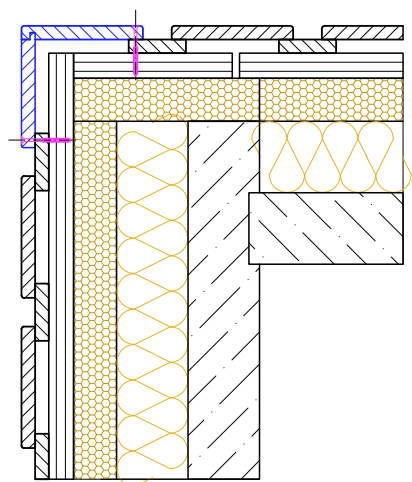
141a/2010

Misura: 1:5





ECD

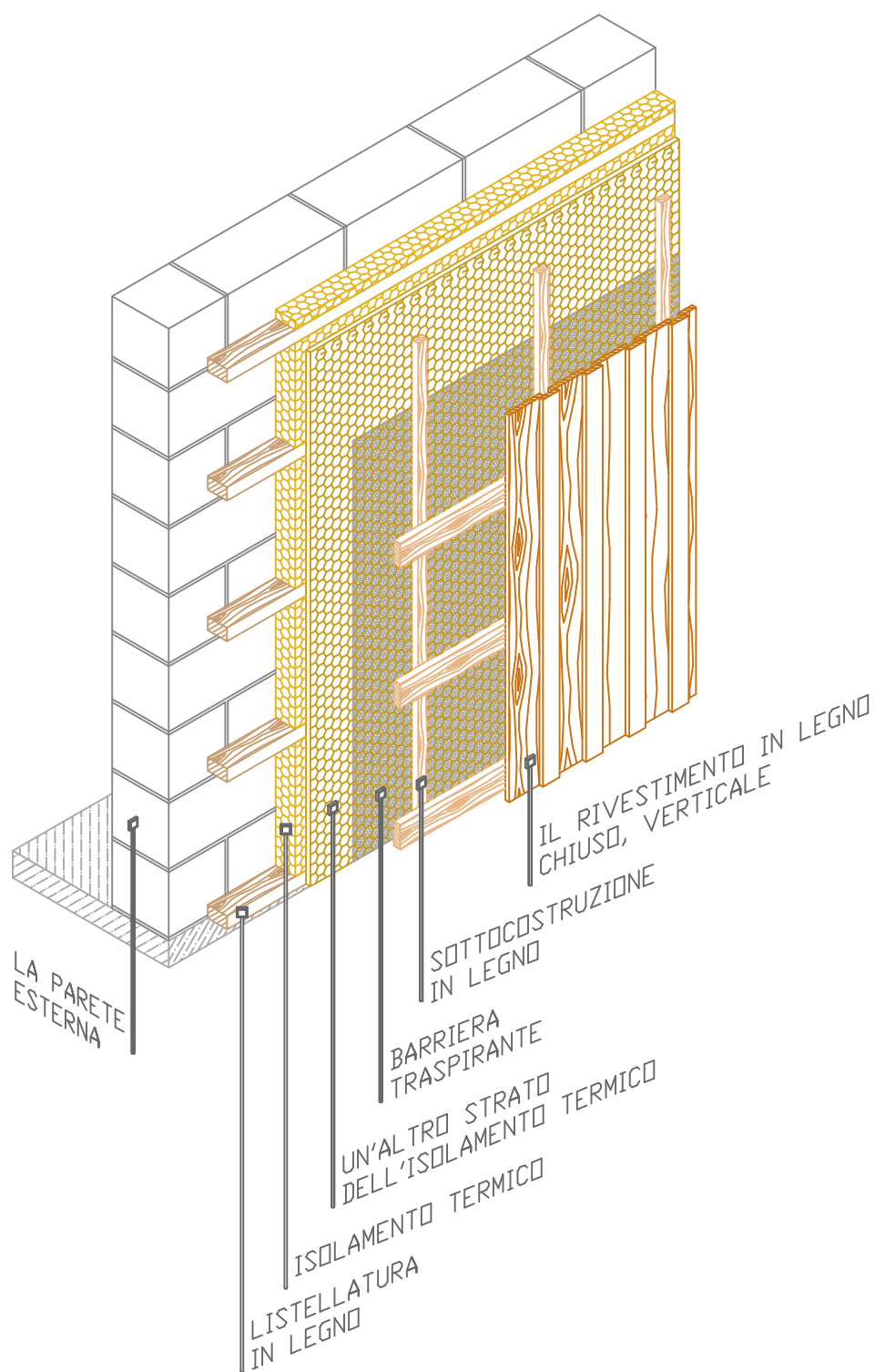


Particolare: **ANGOLARI PER IL RIVESTIMENTO IN LEGNO**



141b/2010

Misura: 1:5

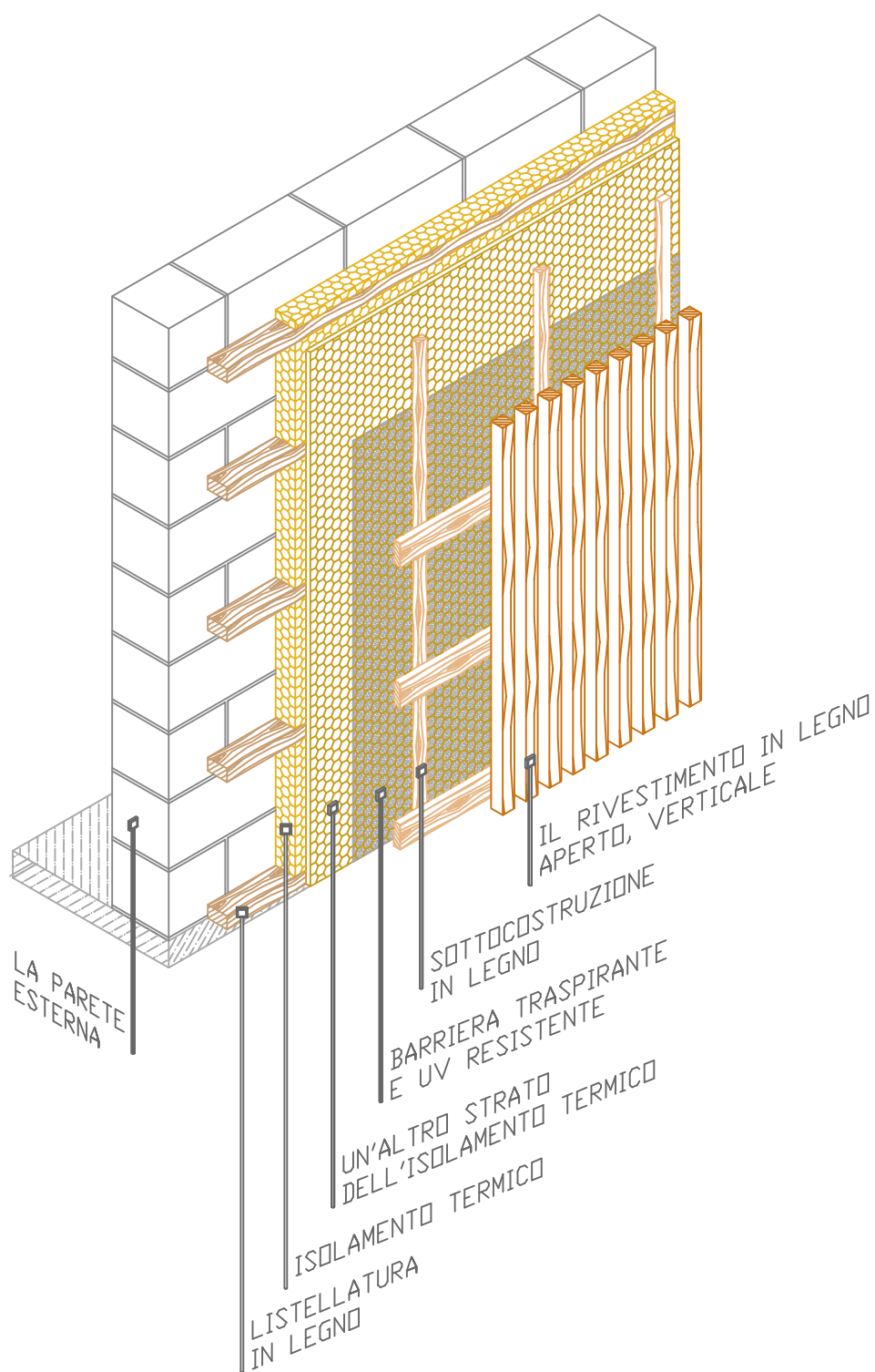


Particolare:

IL RIVESTIMENTO IN LEGNO, CHIUSO  
 posato in verticale, fissato sulla listellatura in legno



L-ZVF-01

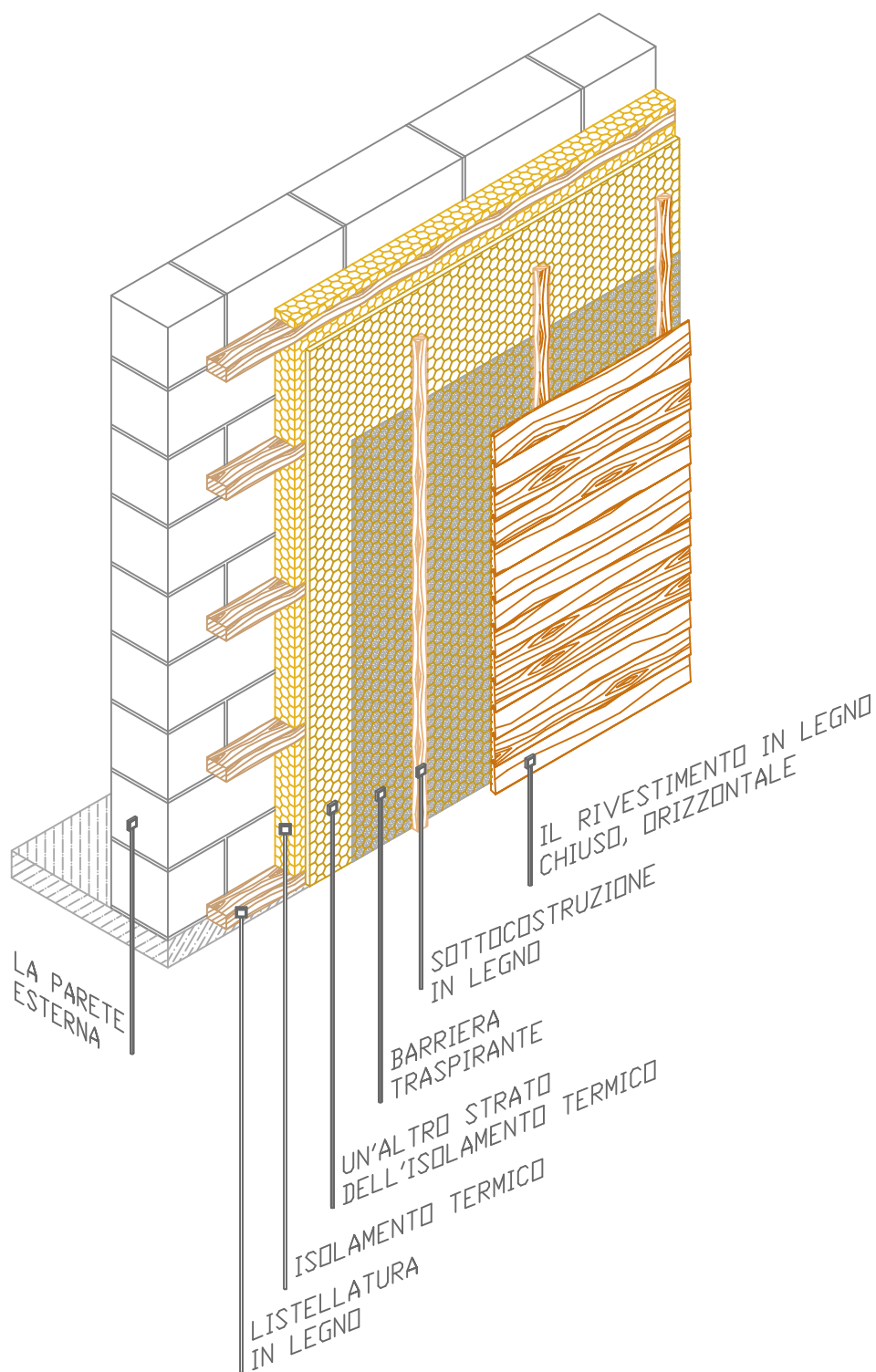


Particolare:

IL RIVESTIMENTO IN LEGNO, APERTO  
 posato in verticale, fissato sulla listellatura in legno



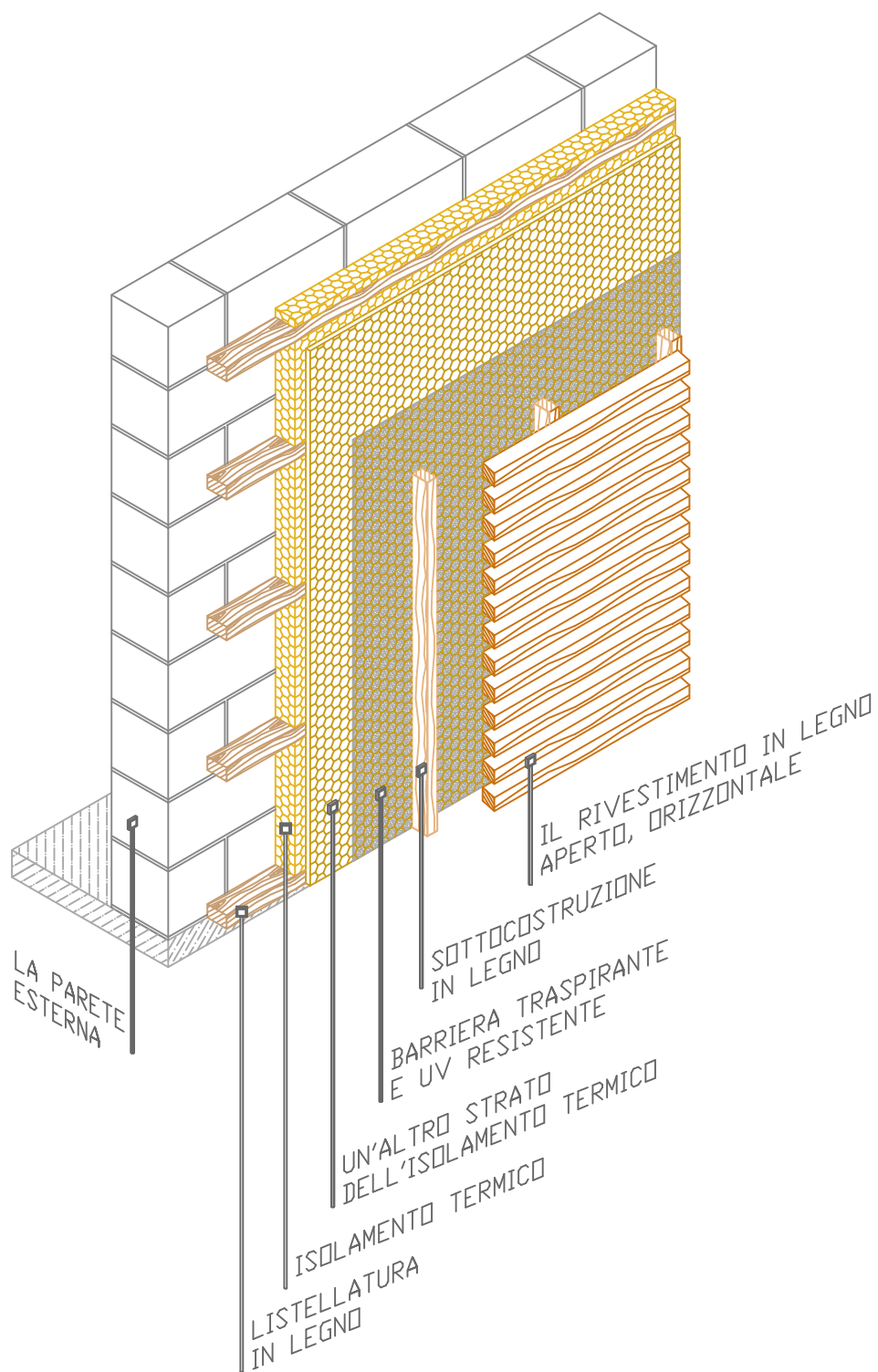
L-OVF-01



Particolare:

IL RIVESTIMENTO IN LEGNO, CHIUSO posato in modo orizzontale, fissato sulla listellatura in legno

L-ZHF-01



Particolare:

IL RIVESTIMENTO IN LEGNO, APERTO posato in modo orizzontale, fissato sulla listellatura in legno

L-OHF-01



le ns referenze





località: dintorni di Lubiana, Slovenia  
architettura: Janez Koželj  
anno di costruzione: 2007

tipo di legno: larice (in seguito trattato)  
tipo di facciata: GK3  
tipo di angolari: ECD

località: dintorni di Lubiana, Slovenia  
architettura: Bojan Kapelj  
anno di costruzione: 2007

tipo di legno: larice (non trattato)  
tipo di facciata: RO 24/70 (orizzontale)  
tipo di angolari: su misura



località: dintorni di Lubiana, Slovenia  
architettura: Zala Kos & Jožica Kuntarič  
anno di costruzione: 2004

tipo di legno: larice (non trattato)  
tipo di facciata: RO 28/50 (O); RO 28/100 (V)  
tipo di angolari: -





località: Lubliana, Slovenia  
architettura: Jani Vozelj  
anno di costruzione: 2006

tipo di legno: larice  
tipo di facciata: RO 60/60 (orizzontale)  
tipo di angolari: lamelle semirotonde



località: Genome Campus, Hinxton,  
Cambridge, Gran Bretagna  
architettura: NBBJ; Chiaki Tomita  
anno di costruzione: 2007

tipo di legno: larice (non trattato)  
tipo di facciata: RO 25/35 (verticale)  
tipo di angolari: ECB



località: Londra, Gran Bretagna  
architettura: Architects in Residence  
anno di costruzione: 2006

tipo di legno: larice (non trattato)  
tipo di facciata: RO 28/100 (orizzontale/verticale)  
tipo di angolari: -





località: Trebnje, Slovenia  
architettura: Tomaž Slak & Klemen Vodnik  
anno di costruzione: 2007

tipo di legno: larice (non trattato)  
tipo di facciata: RO 28/100 (orizzontale)  
tipo di angolari: -

località: vicino di Lubiana, Slovenia  
architettura: Tomaž Slak & Klemen Vodnik  
anno di costruzione: 2007

tipo di legno: larice (non trattato)  
tipo di facciata: RO 19/170 (orizzontale)  
tipo di angolari: -



località: vicino di Lubiana, Slovenia  
architettura: Alenka Kragelj Eržen  
anno di costruzione: 2005

tipo di legno: larice (non trattato)  
tipo di facciata: NWS; RO 24/70 (orizzontale)  
tipo di angolari: ECB







località: Grosuplje, Slovenia  
architettura: Petra Čeferin  
anno di costruzione: 2004

tipo di legno: larice (non trattato)  
tipo di facciata: WS  
tipo di angolari: ECB



località: Slovenske Konjice, Slovenia  
architettura: Jože Komerički  
anno di costruzione: 2004

tipo di legno: larice (non trattato)  
tipo di facciata: KR  
tipo di angolari: ECB



località: Lubliana, Slovenia  
architettura: Kaja Lipnik Vehovar  
anno di costruzione: 2005

tipo di legno: larice (non trattato)  
tipo di facciata: RO 24/70 (orizzontale)





località: Bordeaux, Francia  
anno di costruzione: 2006

tipo di legno: larice (non trattato)  
tipo di facciata: GK1 (M); KR (O)  
tipo di angolari: ECB

località: Modena, Italia  
architettura: ZPZ Partners  
anno di costruzione: 2004

tipo di legno: larice (non trattato)  
tipo di facciata: KR (orizzontale)  
tipo di angolari: angolo semirotondo (su misura)



località: Como, Italia  
architetti: Carlo Rivi, Eugenio Castiglioni  
anno di costruzione: 2006

tipo di legno: larice (non trattato)  
tipo di facciata: WS (orizzontale)  
tipo di angolari: ECA





località: Stockholmo, Svezia

architettura: Olle Rex

anno di costruzione: 2006

tipo di legno: il cedro (non trattato)

tipo di facciata: RO 19/95 (orizzontale)

tipo di angolari: -



località: Åre, Svezia

architettura: Svanström Scherrer

anno di costruzione: 2006

tipo di legno: l'abete verniciata (nero)

tipo di facciata: KR (orizzontale)

tipo di angolari: ECB



località: Coln Water Park, Cotswolds, GB

architettura: Phillipe Starck & YOO arch.

anno di costruzione: 2007

tipo di legno: larice (non trattato)

tipo di facciata: RO 28/50 (orizzontale)

tipo di angolari: ECB





località: Maribor, Slovenia  
architettura: Arhitekturni biro Marinič  
anno di costruzione: 2009

tipo di legno: il cedro (non trattato)  
tipo di facciata: su misura  
tipo di angolari: ECB

località: dinitorni di Celje, Slovenia  
architettura: Superform  
anno di costruzione: 2008

tipo di legno: larice (non trattato)  
tipo di facciata: su misura  
tipo di angolari: -



località: Bled, Slovenia  
architettura: Ravnikar Potokar d.o.o.  
anno di costruzione: 2008

tipo di legno: il cedro (non trattato)  
tipo di facciata: su misura  
tipo di angolari: -







località: Lubliana, Slovenia  
architettura: Jani Vozelj, Spatio d.o.o.  
anno di costruzione: 2000

tipo di legno: l'abete verniciata (grigio)  
tipo di facciata: NF (orizzontale)  
tipo di angolari: ECB

località: Zurigo, Svizzera  
anno di costruzione: 2007

tipo di legno: l'abete verniciata (rosa)  
tipo di facciata: WS (orizzontale)  
tipo di angolari: ECB



località: Ulm, Germania  
anno di costruzione: 2001

tipo di legno: l'abete verniciata (rosso e bianco)  
tipo di facciata: GK1 (verticale)  
tipo di angolari: ECD







località: Wexford, Irlanda  
anno di costruzione: 2007

tipo di legno: larice (trattato)  
tipo di facciata: GK1 (verticale)  
tipo di angolari: ECD



IN & OUT RISTORANTE  
località: Faenza, Italia  
anno di costruzione: 2002

tipo di legno: l'abete verniciata (bianco)  
tipo di facciata: WS (orizzontale)  
tipo di angolari: ECB



località: Kranjska Gora, Slovenia  
architettura: Mladen Treppo  
anno di costruzione: 2000

tipo di legno: l'abete verniciata  
tipo di facciata: WS (orizzontale)  
tipo di angolari: ECB



